



सहज च्यालेन्ज फण्ड- चरण ३ सूचना संगालो



विषय सूचि

<u>१. परिचय</u>	१
१.१ च्यालेन्ज फण्डका उद्देश्यहरू	१
१.२ मार्गदर्शक सिद्धान्तहरू	२
<u>२. विषयवस्तुको लागि पहिचान गरिएको चुनौती</u>	४
<u>३. प्रस्तावित समाधानहरू</u>	५
<u>४. योग्यता मापदण्ड</u>	६
४.१ आवेदकहरू	६
४.२ मापदण्ड	६
<u>५. निजी क्षेत्र प्रोत्साहन र योगदान</u>	६
५.१ बजेट, कोष र अवधि	७
५.२ समर्थन मोडालिटीहरू	७
५.३ लागत साभेदारी	८
<u>६. च्यालेन्ज फण्ड प्रक्रिया र समयरेखा</u>	८
६.१ प्रस्ताव तथा आवेदनको आह्वान	८
६.२ प्रस्तावहरूको मूल्याङ्कन	८
६.३ साभेदारीलाई औपचारिकता प्रदान	९
६.४ अनुगमन	१०
<u>७. बारम्बार सोधिने प्रश्नहरू</u>	१०

१. परिचय

सहज भनेर चिनिने नेपाल कृषि बजार विकास कार्यक्रम (एन.ए.एम.डी.पी) १२ वर्षको पूर्ण अवधि मा तीन वटा क्रमिक चरणहरू बनाएर तैयार पारिएको छ। सहजको उद्देश्य समृद्ध तथा समावेशी कृषि क्षेत्रको परिकल्पनामा आधारित छन, जसको लक्ष्य नेपालको ग्रामीण जनसंख्याको निम्ति रोजगारीको अवसर तथा आम्दानी वृद्धि गराउनु हो। सहज कार्यक्रम नेपाल सरकार तथा स्विट्जरल्याण्ड सरकार को संयुक्त पहलमा सुरु गरिएको हो। स्विस् एजेन्सि फर देभेलपमेन्ट एण्ड कोअपरेसन (एस.डी.सी) द्वारा फण्ड गरिएको यस कार्यक्रम कोशी प्रदेश मा केन्द्रित छ।

एन.ए.एम.डी.पी ले बजार प्रणाली विकास (मार्केट सिस्टम डेभलपमेन्ट) र समावेशी बजारहरूको संयोजनलाई पछ्याउँछ। सहजको प्रथम चरण (मार्च २०१६-नोभेम्बर २०२०) ले साना किसानहरूको स्तरमा स्पस्ट रूपमा समृद्धि ल्याउने काम गरेको थियो। दोस्रो चरण (डिसेम्बर २०२०-नोभेम्बर २०२४) भने लगानी वृद्धि र रोजगारी सिर्जनाको साथै निर्यात लगायत सम्पूर्ण कृषि व्यवसायमा बढी केन्द्रित हुनेछ। यसपाली उत्पादकहरूको आम्दानी बढाउनका निम्ति व्यापार तथा लगानी मुख्य कारक तत्त्व हुने कुरामा जोड दिइनेछ। कार्यक्रमले कोशी प्रदेश मा कृषि व्यवसायमा नवीनता ल्याउनलाई सेवा तथा पहुचमा वृद्धि गराउन आर्थिक तथा प्राविधिक सहायता पनि प्रदान गर्नेछ। दोस्रो चरणले दुग्धजन्य (डेरी), मकै, अलैची तथा तरकारी क्षेत्रमा हस्तछेपको पोर्टफोलियो निर्माण गर्नेछ।

कोशी-प्रदेशको कृषि उपजको बजार विस्तारका साथै सेवाहरूमा पहुँच बढाउन र सेवा प्रदायकहरूलाई आकर्षित/विकास गर्न सहज च्यालेन्ज फण्डले आर्थिक र प्राविधिक सहयोग उपलब्ध गराउनेछ। नवप्रवर्तन र विघटनकारी सम्भाव्यता सहज च्यालेन्ज फण्डको लागि प्रमुख महत्वको विषय हुनेछ। अन्यहरू मध्ये एनएएमडीपी ले उन्नतिशील नवप्रवर्तनलाई प्रोत्साहन र सञ्चालन गर्न विद्यमान सुरुआती समर्थन संयन्त्रहरूसँग जोड्नेछ। च्यालेन्ज फण्डकले निम्न कुराहरूलाई सम्बोधन गर्ने खालका प्रस्तावहरू हेर्नेछ (जसलाई “मार्गदर्शक सिद्धान्त-खण्ड १.२” अन्तर्गत थप विवरणहरू समावेश गरिएको छ) :

- बजारका बाधा अवरोधको सामना गर्ने।
- नवीनता भएको र त्योसँगै सहजको सहायता बिनाको आफ्नो योजना जनाउने किसिमको।
- समावेशी भएको, महिला, सिमान्तिकृत समुदाय तथा अन्य बिपन्न समुदायलाई लक्षित गर्ने।
- सहजको आर्थिक सहयोगपछि दिगो हुने किसिमको तथा स्तर उन्नति गर्ने सम्भावना भएको।
- प्रस्तावित समाधानमा खर्च/कोष योगदान पुऱ्याउन किसिमको।

१.१ च्यालेन्ज फण्डका उद्देश्यहरू

सहज च्यालेन्ज फण्ड का उद्देश्यहरू एन.ए.एम.डी.पी को दोस्रो चरणका समग्र कार्यक्रमको उद्देश्यहरूसँग पूर्ण रूपमा आवद्ध रहेका छन्। यसरी, कोषले नेपालको कोशी प्रदेशको कृषि क्षेत्र (मकै, दुग्धजन्य (डेरी), अलैची र तरकारी) मा रोजगारी र मूल्य अभिवृद्धिमा योगदान पुऱ्याउने लक्ष्य राखेको छ।

विशेष रूपमा सहज च्यालेन्ज फण्डको तेस्रो चरण ब्रान्डिङ, प्याकेजिङ्ग, र वितरण माध्यममा पहिचान गरिएको केहि चुनौतीपूर्ण समस्या तथा बाधाहरूलाई सम्बोधन गर्न नवप्रवर्तक बिचारको खोजि गर्न प्रयोग गरिनेछ, (थप विवरणको लागि भाग २ हेर्नुहोला) । महत्वपूर्णरूपमा, फण्डले ति चुनौतीहरूलाई सम्बोधन गर्ने लक्ष्य राख्नेछ, जहाँ उन्नतिशील, अतितको भन्दा बिलकुलै फरक किसिमका नवीनताले ब्रान्डिङ, प्याकेजिङ्ग, र वितरण माध्यम सम्बन्धि सेवा प्रदायकलाई सहि बाटो तर्फ डोराउनेछ । त्यस्ता सेवाहरू जसले कोशी प्रदेश मा कार्यरत निजि छेत्रहरूको बाधा अर्चन समाधान गर्नेछ, र तसर्थ दुग्धजन्य (डेरी), अलैची, तरकारी र मकै सम्बन्धि मूल्य शृंखलामा उच्च स्तरको व्यावसायीकरण तथा उचित आर्थिक मूल्य अभिवृद्धिमा योगदान पुऱ्याउँदछ ।

१.२ मार्गदर्शक सिद्धान्तहरू

सहज च्यालेन्ज फण्ड निम्नलिखित सिद्धान्तहरूद्वारा निर्देशित छ । यी विशेष प्रक्रियाहरू नै त होइनन्, तर यिनले फण्डका विभिन्न चरणहरू र ती चरणहरूमा अपनाइने दृष्टिकोण प्रस्तुत गर्छन् र यिनैले धेरै हदसम्म आवेदनहरूको मूल्याङ्कनलाई मार्गदर्शन गर्नेछन् ।

- **प्रतिस्पर्धात्मक प्रक्रिया-** अनुदानका सीमित श्रोत साधनलाई ध्यानमा राख्दै, अनुदान आवेदनहरूको मूल्याङ्कन तथा तीनीहरूलाई एक अर्कासँग तुलना गरिनेछ । पूर्व-स्थापित छनोट मापदण्ड पूरा गर्ने आवेदनहरूलाई कोष चक्रको उद्देश्यमा उनीहरूको योगदानका आधारमा सूचीबद्ध गरिनेछ । प्रत्येक आवेदनको योग्यताहरू वर्गीकरण गरिनेछ, ताकि उद्देश्यको स्तर निर्धारण गर्न सम्भव होस र योग्य आवेदनहरूलाई क्रमबद्ध गर्न सकियोस् ।
- **नवप्रवर्तक-** अनुदानहरूको उद्देश्य प्रायः नयाँ विचारहरू र नयाँ अवधारणाहरूलाई सक्षम बनाउने खालका हुन्छन्, जसले अनिश्चिततासँग जोडिएका जोखिमलाई न्यूनीकरण गर्दै निजी क्षेत्रको लागि अनाकर्षक बनाउँदैन । यहाँ तीन महत्वपूर्ण विचारहरू अनिवार्य रूपमा ध्यान दिनपर्नेछ :
 - कोशी प्रदेशमा नवप्रवर्तन मानिने कुरा अन्य देशहरूमा वा नेपालका अन्य क्षेत्रहरूमा समेत लागू भएको हुन सक्दछ । नवप्रवर्तनको अवधारणालाई उत्पादन, व्यवसायिक मोडेल, डेलिभरी मोडेल वा सेवाको रूपमा परिभाषित गरिएको छ, जुन अहिलेसम्म यस रूपमा (कोशी क्षेत्रमा लागू भएको छैन) ।
 - सहज च्यालेन्ज फण्डले प्रत्यक्ष र दीर्घकालीन प्रभावका लागि नवप्रवर्तनलाई लक्षित गर्दछ । यो तब मात्र सम्भव छ यदि नवप्रवर्तन अन्ततः (आर्थिक र सामाजिक रूपमा) आत्मनिर्भर हुन्छ । वित्तीय स्थायित्वको यथार्थपरक अपेक्षा बिनाको आविष्कारलाई सहज च्यालेन्ज फण्ड द्वारा विचार गरिने छैन ।
 - सहज च्यालेन्ज फण्ड (धेरै मात्रामा निशर्त अनुदान कोष) को अपेक्षित प्रकृतिलाई ध्यानमा राख्दै, कोषले उन्नतिशील नवप्रवर्तनलाई प्राथमिकताको रूपमा लक्षित गर्दछ । यस प्रकारको नवप्रवर्तनले कुनै क्षेत्रमा उत्पादकत्व र मूल्य अभिवृद्धिमा चरणबद्ध परिवर्तन ल्याउने उच्च क्षमता राख्दछ, तर यसलाई कार्यान्वयन गर्न र सफल बनाउन सबैभन्दा कठिन पनि छ ।
- **लागत साभेदारी** - सहज च्यालेन्ज फण्ड -३ ले निजी छेत्रको लगानीलाई पूर्णरूपमा प्रतिस्थापन गर्न नभई यसलाई थप मद्दत गर्न चाहन्छ । तसर्थ, फण्डले नवप्रवर्तन भएका पहलहरूको सह-वित्त

वा लागत साभेदारी प्रस्ताव गर्दछ । सामान्यतया, जति धेरै स्थापित कम्पनी हुनेछ, त्यति नै कम समर्थन रहनेछ । भर्खरै मात्र सुरु भएको पहल वा व्यापार-व्यवसायको हकमा, आवेदन गर्ने साभेदारद्वारा लागत साभेदारी विचारमा लगानी गरिएको समय/वा श्रोतहरू समावेश हुन सक्दछन् ।

- **स्तर उन्नति (स्केलेबिलिटी)-** नवप्रवर्तन प्रयोगहरूलाई सधैं तिनीहरूको सम्पूर्ण बजारको विकास गर्ने क्षमतामा मूल्याङ्कन गरिनेछ । जहाँ उत्पादन वा सेवाहरूमा नविन प्रयोगहरू मापन गर्ने वा दोहोच्याउने कुनै सम्भावना हुँदैन, तिनीहरूलाई सहज च्यालेन्ज फण्डसँग सान्दर्भिक मानिने छैन । सामान्यतया, सेवा व्यवसायहरूमा स्केलेबिलिटीको सम्भावना निकै सीमित हुन्छ । यसका लागि सामान्यतया स्तर उन्नतिको लक्ष्यहरू सहितको एक व्यवसायिक योजना निर्माण आवश्यक पर्दछ ।
- **पारदर्शिता-** सहज च्यालेन्ज फण्ड आफ्नो नियम र प्रक्रियाहरूबारे पूर्ण रूपमा स्पष्ट र पारदर्शी हुनुपर्दछ । प्रस्तावहरूको मूल्याङ्कन परिणामहरू आवेदकलाई सूचित गरिनेछ ।
- **अतिरिक्तता-** सहज च्यालेन्ज फण्डले विकास र नवप्रवर्तनलाई प्राथमिकतामा राख्दछ, जुन अन्यथा सम्भव हुनसक्ने छैन । यो अतिरिक्तताको प्रमाण दिन लगभग असम्भव भए तापनि, नवीनताको स्तर र जोखिमका कारकहरूलाई आधार मानेर सामान्यता तर्क अगाडी सार्न सकिनेछ ।
- **प्रतिस्पर्धा-** सहज च्यालेन्ज फण्डले निजी क्षेत्रको वित्तपोषण (वित्तीय पहुँच) उपलब्ध नभएको ठाउँमा मात्र लगानी गरेर विकृत प्रभावहरूलाई सीमित गर्न चाहन्छ र वास्तविक रूपमा व्यावसायिक वित्तपोषण गर्न नसकिने खालका विचार र पहलहरूमा ध्यान केन्द्रित गर्न चाहन्छ ।
- **पारस्परिकता-** विजेता आवेदकबाट सहज च्यालेन्ज फण्डको सहयोगको सट्टामा सकारात्मक सामाजिक र आर्थिक प्रभाव हुने गरि योगदान दिने अपेक्षा राखिएको छे । यसको अर्थ प्रतेक आर्थिक सहयोग पाउनेसँग यस्तो प्रभाव बारे जानकारी र तथ्यांक मागिनेछ । यसको पालना नभएको खण्डमा सहकार्य नै बीचमा रोकिने वा आर्थिक सहयोगको परियोजना नै पूर्ण रूपमा रद्द हुन समेत सक्नेछ ।
- **प्रभाव-** सहज च्यालेन्ज फण्डले सकारात्मक सामाजिक, पर्यावरणीय र आर्थिक प्रभाव देख्ने अपेक्षा गरेको स्थानमा लगानी गरेर 'प्रभाव लगानीकर्ता' को रूपमा काम गर्नेछ । फण्डको प्रभाव सम्बन्धी निर्णयहरू हरेक समय नेपाल कृषि बजार विकास कार्यक्रम (एन.ए.एम.डी.पी)को परिणाम शृंखला (रिजल्ट चेन) लग फ्रेम र प्रभाव लक्ष्यहरू (ईमप्याक्त टार्गेट) द्वारा संचालित रहनेछ ।
- **लैङ्गिक समानता तथा सामाजिक समावेशीकरण (GESI)-** लैङ्गिक समानता तथा सामाजिक समावेशीकरण सकारात्मक प्रभाव सिर्जना गर्नको लागि एक अभिन्न तत्व हो । निजी क्षेत्रको कार्यसञ्चालनमा लैङ्गिक समानता तथा सामाजिक समावेशीकरणका पक्षहरूलाई प्रवर्द्धन गर्दाको वा ध्यानआकर्षण गर्दाको जटिलता हेर्दा सहज च्यालेन्ज फण्ड-३ मा यसैलाई प्रवर्द्धन गर्न विशिष्ट अंक पाउने मापदण्डहरू समावेश पनि हुन सक्छ । नियमकै रूपमा, सहज च्यालेन्ज फण्ड-३ मा निम्न कुराहरू गरिने छ :
 - फण्ड प्राप्त गर्नेको र लगानी गरिएको पहलहरू (सोचहरू) को प्रभावबारे लैङ्गिक तथ्यांक संकलन गर्ने छ ।
 - आफ्नो कार्यसञ्चालनको क्रममा नलड्ने कुनै पनि लैङ्गिक समिक्षा वा मूल्याङ्कनहरूमा सहज

च्यालेन्ज फण्डलाई समीश गनेछ ।

- फण्ड पाउनेहरूसँग उत्पादन तथा सेवाहरूको लैङ्गिक समानता तथा सामाजिक समावेशीकरण विशेष डीजाइनद्वारा प्रवर्द्धन गर्नेछ ।
- सहज च्यालेन्ज फण्ड-३ को विषय वा चक्रसँग सान्दर्भिक हुदा आवेदन प्रक्रियामा लैङ्गिक समानता तथा सामाजिक समावेशीकरण मापदण्डको प्रयोग गर्नेछ ।

सहज च्यालेन्ज फण्ड-३ ले परम्परागत रूपमा विपन्न तथा सीमान्तीकृत समुदाय विरुद्धको भेदभाव कम गर्न विशेष ध्यान पुर्याउनेछ । यी समुदाय ले सामना गर्नुपर्ने बाधा अड्चनहरू तथा तिनीहरूलाई हटाउने तरिकाहरू बारे विशेष जोड दिइनेछ ।

- **हरित वृद्धि, जलवायु परिवर्तन-** सहज च्यालेन्ज फण्ड ले आफ्ना सबै संलग्नताहरूको वातावरणीय र सामाजिक प्रभावलाई विचार गर्दछ । फण्डको लागि हरित वृद्धि वा जलवायु परिवर्तन विरुद्ध लड्नका लागि सक्रिय रूपमा योगदान गर्ने उपायहरूलाई विशेष ध्यान दिनेछ । यो या त सान्दर्भिक समाधानहरूको लागि छुट्टै कोष को रूपमा हुन सक्छ, अथवा हरित वृद्धि गराउने वा जलवायु परिवर्तनसँग लड्ने तत्वहरू समावेश भएका समाधानहरू को लागि अन्य चरणहरूमा प्राथमिकता दिएर पनि हुन सक्छ ।

२. विषयवस्तुको लागि पहिचान गरिएको चुनौती

कोशी प्रदेशमा दुग्धजन्य (डेरी) ,मकै, अलैची र तरकारीका मूल्य शृंखला मा काम गर्ने अधिकांश कृषि व्यवसाय र प्रशोधन कम्पनीहरूले सामना गर्ने एउटा प्रमुख बाधा भनेको स्थानीयरूपमा ब्रान्डिङ,प्याकेजिङ र वितरण माध्यम सम्बन्धी उच्च स्तरिय सेवा, विशेषज्ञता र प्राविधिक सीपको अभाव हो । स्थानीय सेवा प्रदायकहरूको सीमित उपलब्धता र आवश्यक स्तर को सेवा नहुनाले कृषि व्यवसाय तथा कृषि प्रशोधन कम्पनीहरूले ब्रान्डिङ र प्याकेजिङ मार्फत आफ्ना उत्पादन को प्रवर्द्धन गर्न र बजार मा उचित माग सिर्जना गर्न असफल हुदै आएका छन् । आवश्यक पर्ने सेवा तथा प्रविधि सहज उपलब्धता नहुँदा यी कम्पनीहरू भारतीय सेवा प्रदायकहरूमा भर पर्ने बाध्य छन् । उदाहरणका लागि नेपाल, कच्चा रूपको ठूलो अलैचीको सबैभन्दा ठूलो निर्यातकर्ता देश मध्ये एक हो । निर्यात गरिएको भन्दा ९९% अलैची भारत ले आयात गर्ने गर्दछ र आयात गरिएको अलैचीलाई पुन ब्रान्डिङ र प्याकेजिङ गरि अन्य देश मा निर्यात गर्दछ । यो अभ्यास को कारण भारतको व्यवसायीको राम्रो आमदानी पाउछन् भने नेपालक व्यवसायीले आफ्नो उत्पादनको लागि उचित मूल्य पाउदैनन । यसैगरि सन् २०२०-२०२१ को डाटा अनुसार नेपालको कुल ठूलो अलैची उत्पादन ८,००० मेट्रिक टन थियो भने कोशी प्रदेशले मात्र कुल उत्पादनमध्ये ७,००० मेट्रिक टन उत्पादन गरेको थियो ।^१

यसले देखाउँछ कि, ब्रान्डिङ तथा प्याकेजिङमा उच्च स्तरिय स्थानीय सेवा तथा क्षमता विकासले स्तनिय स्तरमा प्रतिस्पर्धा गर्ने छमता विकास गर्नुको साथै उत्पादनहरूको लागि नयाँ बजार र अवसरहरू पहिचान

¹ STATISTICAL INFORMATION ON NEPALESE AGRICULTURE-2020/2021

गर्न समेत मद्दत गर्दछ। यद्यपि एउटा अर्को प्रमुख बाधा भनेको उत्पादनहरूको ब्रान्डिङ र प्याकेजिङ किन गर्नु पर्छ भन्ने बारेमा बुझाइ र जागरूकताको कमी हो। धेरै व्यवसाय र कम्पनीहरूले अझै पनि ब्रान्डिङ र प्याकेजिङलाई व्यवसाय विस्तारको लागि लगानीको सट्टा खर्चको रूपमा लिदै आएका छन्। यस्तो सोचले गर्दा उत्पादनहरूलाई कम ग्रेड सामग्रीमा प्याकेजिङ गर्ने र अव्यवस्थित रूपमा लेबलिङ गर्ने गरिन्छ, जसले गर्दा बजारमा उत्पादनहरूको ब्रान्ड छवि खराब हुन्छ। कोशी प्रदेशमा ब्रान्डिङ र प्याकेजिङको महत्व बुझ्ने कम्पनीहरूका लागि पनि स्थानीय रूपमा सेवा र उचित प्याकेजिङ सामग्रीको उपलब्धता नहुँदा व्यवसायीहरू सेवाको लागि चर्को मूल्य बाध्य हुन्छन्।

अन्य बाधाहरू ग्रेडिङको अभाव र उत्पादनहरूको भिन्नताको नहुनु हो। उत्पादनको ब्रान्डिङ, प्याकेजिङ र वितरण एकसाथ जोडिएका छन् किनभने प्रभावकारी ब्रान्डिङ र प्याकेजिङले उत्पादनहरूका लागि बलियो माग सिर्जना गर्ने र तिनीहरूको बिक्रीलाई चलाउन मद्दत गर्दछ। जबकि वितरण माध्यम/च्यानल सेवाहरूले उत्पादनहरू आवश्यक ठाउँहरूमा सही समयमा उपलब्ध छन् भनी सुनिश्चित गर्दछ। ब्रान्डिङ र प्याकेजिङ जस्तै वितरण च्यानल सम्बन्धी सेवामा प्रमुख बाधा भनेको स्थानीय सेवा प्रदायकहरूमा पहुँच नहुनु र सेवाहरूको लागि मध्यस्थकर्ताहरूमाथि निरन्तर निर्भरता हो, जसले गर्दा नाफामा कमी र सूचनाको सीमित प्रवाह हुन्छ। यो परम्परागत संयन्त्रहरूमाथिको निरन्तर निर्भरताले आधुनिक व्यापार प्रणालीसँग कमजोर सम्बन्ध, न्यून स्तरको साख्खीकरण/डिजिटलाइजेसन तथा प्रविधिको ग्रहण र नेपालको विभिन्न भागहरूमा चार मूल्य शृङ्खलाहरूबाट उत्पादनहरूको सीमित उपलब्धता जस्ता नकारात्मक परिणामहरू देखिएका छन्।

३. प्रस्तावित समाधानहरू

सहज च्यालेन्ज फण्डले नयाँ व्यापार ढाँचाहरू र समाधानहरू विकास गर्न एवं तीनीहरूलाई नमुनाको रूपमा सञ्चालन गर्न लाग्ने लागत साभेदारीमा अनुदान जारी गर्नेछ र व्यावसायिक जोखिमको बाधालाई घटाउनेछ, जसले लगानी अनुदानको निर्णयलाई 'नो' बाट 'गो' मा लैजानुका साथै सेवा प्रदायकहरूलाई व्यवसाय सम्बन्धी नवीन विचार वा ढाँचाहरू कार्यान्वयन गर्न उत्प्रेरित गर्दछ। उत्पादन/सेवा विविधीकरणको लागि बजार सम्भाव्यता सहज च्यालेन्ज फण्डद्वारा विभिन्न चरणहरूमा गरिएको सम्भावना अध्ययनहरूद्वारा पहिचान गरिएको छ। च्यालेन्ज फण्डले ती सेवा प्रदायक र व्यवसायहरूलाई समर्थन गर्नेछ, जसले यी तीन वा यी मध्ये कुनै पनि सेवाहरू प्रदान गर्दछ।

सहज च्यालेन्ज फण्डले समर्थन गर्न खोजि रहेको कम्पनीहरूको उदाहरणहरू नविन ब्रान्डिङ, प्याकेजिङ, र वितरण च्यानल सम्बन्धी विचार भएका सेवा प्रदायकहरू हुन्। यसमा विज्ञापन एजेन्सीहरू, ब्रान्डिङ कम्पनीहरू, वितरक कम्पनीहरू, उत्पादन तथा प्याकेजिङ कम्पनीहरू, ई-कमर्स प्लेटफर्महरू, कार्गो र यातायात सेवा प्रदायकहरू, थोक बिक्रेताहरू, आउटसोर्सिङ सेवा प्रदायकहरू समावेश हुन सक्दछन्। यसमा परम्परागत संयन्त्रहरूलाई नविनतम विचार तथा उपायबाट रूपान्तरण गर्ने ब्रान्डिङ, प्याकेजिङ वितरण च्यानल सेवाहरू विकास गर्ने कम्पनीहरूलाई प्राथमिकता दिइनेछ। निजि क्षेत्रका सेवाप्रदायकलाई नविनतम सेवा तथा उत्पादन विकास गर्न उत्प्रेरित गर्नुनै सहज च्यालेन्ज फण्डको उद्देश्य हो।

४. योग्यता मापदण्ड

सहज च्यालेन्ज फण्ड-३ दीर्घकालीन व्यावसायिक दिगोपनका साथ उन्नतिशील आविष्कार, नविन प्रयोगहरूका लागि लक्षित छ। यो नयाँ कम्पनी (जस्तै स्टार्ट-अप/नया उद्यम) मा भरखर स्थपना भएका साना कम्पनीहरू (साना तथा मझौला उद्यम) वा पूर्ण रूपमा नयाँ व्यापार लाइन विकास गर्न चाहने कम्पनीहरूका लागि हो।

सैद्धान्तिक रूपमा, कोष निजी संस्थाहरूमा सीमित छ, सरकारी निकायले यस कोषकालागि आवेदन दिन पाउने छैनन्। कुनै प्रस्ताव मा व्यावसायिक रूपमा दिगो व्यापार मोडल प्रस्तुत गरि आफ्नो जरूरी भूमिका छ, भन्ने सिद्ध नगरेसम्म उद्योग संगसंस्था पनि यसका अपेक्षित आवेदक हैनन्।

४.१ आवेदकहरू

योग्य आवेदकहरू हुनः:

- नेपाली कम्पनीहरू (स्टार्ट-अपहरू, नयाँ सेवा प्रदायकहरू वा विद्यमान कम्पनीहरूबाट छुट्टै टोली वा विभाग) जसले नवप्रवर्तक नयाँ ब्रान्डिङ, प्याकेजिङ तथा वितरण च्यानल विचारहरूको साथ नयाँ व्यापार लाइन विकास गर्न चाहन्छन्।
- स्टार्ट-अपहरू जसले आफ्नो व्यवसाय विस्तार गर्न खोजिरहेका छन् र जोसँग न्यूनतम सम्भाव्य उत्पादन सहित बलियो व्यापार योजना छ।

४.२ मापदण्ड

सेवा प्रदायकहरू:

- छनोट गरिएको वा सम्बन्धित क्षेत्रमा कम्तिमा १ वर्षदेखि सञ्चालनमा रहेको वा व्यवसाय गठन गर्नको निम्ति एक विश्वसनीय व्यावसायिक विचार वा योजना भएको।
- न्यूनतम व्यवहार्य उत्पादन र ठोस व्यापार ढाँचा/मोडेल भएका र व्यवसाय बढाउन खोजिरहेका स्टार्ट-अप।
- आर्थिक रूपमा दिगो भएको (जस्तै नगद प्रवाह सकारात्मक) वा अर्को तीन देखि पाँच वर्षमा वित्तीय स्थिरता तर्फ विश्वसनीय व्यापार योजना/प्रक्षेपणहरू प्रदर्शन गर्नसक्ने भएको।
- विद्यमान व्यवसायको हकमा, रेजिस्टर कार्यालय र कर कार्यालयमा दर्ता भएको साथै उनीहरूको दर्ता तथा कर शुल्कहरू अद्यावधिक भएको।
- अनुदानलाई पारदर्शी र प्रभावकारी रूपमा प्रयोग गर्न सकिन्छ भनी सुनिश्चित गर्न आन्तरिक प्रक्रिया र प्रणालीहरू प्रदर्शन गर्न सक्षम।
- आफ्नै योगदानको लागि बजेट गरिएको रकम उपलब्ध गराउने क्षमता देखाउन सक्षम रहेका।

५. निजी क्षेत्र प्रोत्साहन र योगदान

कुनै पनि नविनतम सेवाको विकास वा विस्तारसँग जोखिम जोडिएको हुन्छ। यस सहज च्यालेन्ज फण्डले सहयोग गर्ने नविनतम ब्रान्डिङ प्याकेजिङ र वितरण च्यानल सम्बन्धी सेवाहरूसँग पनि यी जोखिम जोडिएका हुन्छन्। सहज च्यालेन्ज फण्डले यी जोखिम घटाउने, नवप्रवर्तनलाई प्रोत्साहन गर्ने र त्यसो गर्दा बजारमा सेवाहरू उपलब्ध गराउने लक्ष्य राखेको छ। कोषले दुध, अलैची, मकै र तरकारी क मूल्य

शृंखला मा सेवा बिस्तार गरि आफ्नो व्यवसायलाई निश्चित स्थानमा पुर्याउन वा अर्को तहमा पुर्याउने प्रयासमा रहेका सेवा प्रदायकहरूलाई पहिचान गरि सहयोग गर्नेछ । सबैभन्दा ठूलो एकल धनराशी नेपाली रुपैया पचास लाख भन्दा बढी हुने अपेक्षा गरिएको छैन, यद्यपि: अपवादहरू सहज च्यालेन्ज फण्ड समितिले अनुमोदन गर्न सक्छन् । सहजले बढीमा ५ वटा परियोजनामा लगानी गर्नेछ ।

सह वित्तपोषण सुविधाका अतिरिक्त, (एन.ए.एम.डी.पी)- ३ ले प्राविधिक सहयोग पनि उपलब्ध गराउने । उक्त सहयोगले आवेदकहरूलाई आफ्नो विशेषज्ञ र परामर्शदाता उत्पादनको बिकास र परिक्षण गर्नका निम्ति विशेषज्ञ र परामर्शदातासँग को पहुच बढाउनेछ । यो समर्थन साभेदारीको पहिलो वर्षमा प्रदान गरिनेछ र यसमा निम्न बिषय समावेश हुनेछन :

- वित्तिय योजना
- बिक्रि तथा बजारीकरण योजना
- व्यवसयिक मोडल पूर्णसंरचना
- व्यवसाय संचालनको व्यवस्थापन
- मानव संसाधन व्यवस्थापन
- रणनीतिक व्यवस्थापन

आवेदकले प्राविधिक सहयोगको आवश्यकता संकेत गर्न सक्नेछन् । पूर्वनिर्धारित प्राविधिक सहयोग उपलब्ध गराउन उचित लगनशीलता जाँच (due diligence) गरिनेछ । सहजले प्राविधिक सहयोग प्रदान गर्न राष्ट्रिय तथा अन्तर्राष्ट्रिय श्रोत एवं विशेषज्ञता जुटाउनेछ ।

५.१ बजेट, कोष र अवधि

सबैभन्दा ठूलो धनराशीको कोष नेपाली रुपैया पचास लाख भन्दा बढी हुने छैन, यद्यपि: सहज च्यालेन्ज फण्ड समितिले अनुमोदन गरेमा अपवादहरू सम्भव छन् । प्रत्येक व्यक्तिगत संलग्नतामा संलग्न प्रशासनिक कार्यभार व्यवस्थापन गर्न धनराशी पाँच लाख (नेपाली रुपैया) भन्दा कम हुने छैन । पुरस्कार तथा साथमा रहेका सहयोगहरू सामान्यतया एक वर्षको लागि कायम रहने अपेक्षा गरिएको छ । आवश्यक परेमा, सहज च्यालेन्ज फण्ड समितिले पछिल्लो अवधिहरूको लागि समर्थन जारी राख्ने निर्णय गर्न सक्दछ; यो जहिले पनि मुद्दाहरूको आधारमा मूल्याङ्कन गरिनेछ ।

५.२ समर्थन मोडालिटीहरू

सहज च्यालेन्ज फण्डबाट उपलब्ध हुने सहयोग को अधिकतम हिस्सा अनुदान मार्फत उपलब्ध गराइने अपेक्षा गरिएको छ । सान्दर्भिकता हेरी, कोषले प्राविधिक सहयोग उपलब्ध गराउने बारे विचार गर्न सक्छ । स्थापित कम्पनीहरूले उन्नतिशील नविन प्रयोग (उन्नतिशील नविनता) मा संलग्न हुन चाहेमा, सशर्त अनुदान (जोखिम साभेदारी) वा सह-लगानी (मिल्ने अनुदान) को उपाय अपनाउन सकिनेछ ।

उन्नतिशील नवप्रवर्तनको प्रकृतिका कारण, प्रायजसो नयाँ कम्पनीहरूद्वारा यो गरिँदा कुनै ऋण ग्यारेन्टीहरू प्रदान गरिने अपेक्षा गरिएको छैन, किनकि यसले वितरण पछि तुरुन्तै भुक्तानी दायित्वहरू समावेश गर्दछ (बैंक ऋण सामान्यतया प्रारम्भिक चरणको व्यापार पहलहरूको लागि कम उपयुक्त मानिन्छ) ।

५.३ लागत साभेदारी

सहज च्यालेन्ज फण्ड-३ का अनुदानको प्रकृति मुख्य रूपमा उन्नतिशील नविन प्रयोगलाई समर्थन गर्ने भए तापनि, साभेदारहरू (अनुदान पाउनेहरू) आफुले प्रस्ताव गरेका परियोजनाहरू तथा नविन प्रयोगहरूमा योगदान पुर्याउनेछन् भनेर आशा राखिन्छ । कम्पनी कुन तहमा छ वा सहज च्यालेन्ज फण्ड-३ को पार्टनर/साभेदार को हो ? भन्ने हिसाबमा कुल लागत/खर्चको बाँडफाँडको दरमा फेरबदल पनि आउन सक्छ । सामान्य रूपमा कम्पनी जति स्थापित (र नगद सकारात्मक) हुन्छ, खर्च बाँडफाँड गर्दा साभेदारीको उति नै धेरै लागत/खर्च व्यहोर्ने अपेक्षा राखिएको हुन्छ ।

६. च्यालेन्ज फण्ड प्रक्रिया र समयरेखा

कृपया च्यालेन्ज फण्डको प्रक्रिया तथा समयवधिको चित्र हेर्नुहोला । तपाईंको बुझाइलाई अझ स्पष्ट बनाउन को लागी या चित्र अर्को पृष्ठमा सन्दर्भित गरिएको छ ।

६.१ प्रस्ताव तथा आवेदनको आह्वान

सहज च्यालेन्ज फण्ड-३ को लागी विभिन्न सञ्चार माध्यमहरू मार्फत प्रस्ताव आह्वान गरिनेछ । प्रस्ताव बुझाउनको लागि समय (आवेदनहरू पेश गर्ने अन्तिम मिति सम्म प्रकाशन) लगभग चार हप्ताको हुनेछ । इच्छुक आवेदकहरूले वेबसाइट मार्फत वा निर्धारित स्थानहरूमा भौतिक रूपमा आवेदन कागजातहरू पेश गर्न सक्दछन् । आवेदन बुझाउनको लागि तोकिएका स्थान :

- प्राक्टिकल एक्सन नेपाल, लाजिम्पाट, काठमाडौं
- नेपाल कृषि बजार विकास कार्यक्रम (एन.ए.एम.डी.पी)- कार्यालय, विराटनगर

आवेदन फारम सम्बन्धी कुनैपनि प्रश्नहरूको लागि, तपाईंले सहज च्यालेन्ज फण्ड टोलीलाई यस कागजातमा प्रदान गरिएको सम्पर्क विवरणहरूमा सम्पर्क गर्न सक्नुहुन्छ । एक पटक आह्वान प्रकाशित भइसकेपछि आवेदनहरू सम्बन्धी प्रश्नहरूको लागि कार्यक्रम टोलीसँग स्थापित प्रक्रिया र निर्धारित समय सिमा हुनेछ । टोलीले २ कार्यदिन (४८-घण्टा) भित्र प्राप्त प्रत्येक प्रश्नको सम्बोधन र जवाफ दिनेछ ।

६.२ प्रस्तावहरूको मूल्याङ्कन

प्रस्तावहरू प्राप्त गरेपछि, मूल्याङ्कन समितिले आवेदनको समीक्षा गर्नेछ। आवेदन प्राप्त गरेपछि, मुल्यांकन समितिले आवेदनको समीक्षा गर्न र कुनै पनि सामग्री सम्बन्धी प्रश्नहरू उठाउन वा आवेदनलाई पूर्ण रूपमा बुझ्न र मुल्यांकन गर्नको लागि परेको खण्डमा स्पष्टीकरण माग्न का निमित्त ३ दिन छुट्याउनेछ ।

प्रारम्भिक मूल्याङ्कन पछि सहज च्यालेन्ज फण्ड टोलीले प्रारम्भिक छनोटमा उत्तीर्ण भएका आवेदनहरू उपर उचित कार्य मूल्याङ्कन(due diligence) गर्नेछ, र यो प्रक्रिया चार हप्ता भित्रमा सम्पन्न हुनेछ । सहज

च्यालेन्ज फण्डको टोलीले प्रत्येक आवेदकको व्यवसायिक प्रक्रियाहरूको मूल्याङ्कन गर्न, प्रस्तावित व्यवसायका सरोकारवालाहरूसँग अन्तरक्रिया गर्न, बजारको समीक्षा सञ्चालन गर्न र च्यालेन्ज फण्डका उद्देश्यहरूसँग आवेदनहरूको उपयुक्तताको समग्र मूल्याङ्कन गर्न स्थलगत भ्रमणहरू गर्नेछ। उचित कार्य मूल्याङ्कनको साथसाथै, च्यालेन्ज फण्ड टोलीले छनोट सूचीमा परेका आवेदकहरूलाई उनीहरूको दोस्रो चरणका आवेदनहरू भर्नमा मद्दत गर्नेछ। स्कोर गरिएका प्रस्तावहरू, सिफारिसहरू सहित च्यालेन्ज फण्ड समितिमा पठाइनेछ, जसले उपलब्ध हुने सहयोगको सन्दर्भमा अन्तिम निर्णय गर्नेछ। समितिले दोस्रो चरण को पूर्ण प्रस्ताव पेश गरिएको दश दिनभित्र पुरस्कारबारे निर्णय गर्नेछ।

मूल्याङ्कनको मापदण्डले खण्ड १.२ र निम्न अनुसारका मार्गदर्शक सिद्धान्तहरू पालना गर्नेछ:

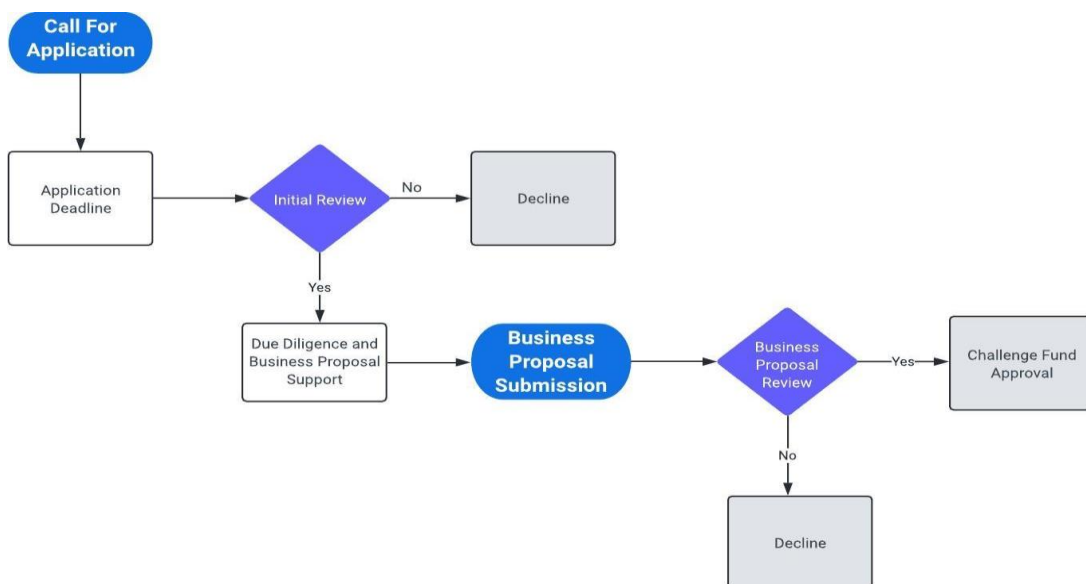
- आवेदकको क्षमता र स्रोतहरू,
- प्रस्तावको मुख्य विचार (व्यवसाय ढाँचा, उत्पादन, डेलिभरी ढाँचा), यसको दिगोपन तथा नवप्रवर्तक तत्वहरू,
- कोषको लक्ष्य र उद्देश्यको तुलनामा प्रस्तावको सम्भावित प्रभाव,

सहज च्यालेन्ज फण्ड-३ को अवार्डका लागि न्यूनतम आवश्यकताहरू पूरा नगरेको प्रस्तावकहरूलाई परियोजना द्वारा सूचित गरिनेछ। छानिएका आवेदकहरूलाई सहज च्यालेन्ज फण्ड टोलीलाई उनीहरूको प्रस्तावित व्यापार योजनाहरूको बारेमा प्रस्तुतीकरण दिन आग्रह गर्नेछ।

६.३ साभेदारीलाई औपचारिकता प्रदान

जब सहज च्यालेन्ज फण्ड समितिले फण्डबाट रकम दिने वा नदिने निर्णय गर्दछ, परियोजनाले आवेदकलाई उनीहरूको संगठनसँग साभेदारीलाई औपचारिक बनाउनको लागि सम्पर्क गर्नेछ, जसमा लागत-साभेदारी, प्रेरण अभिमुखीकरण, कार्य योजनाको निर्माण, अनुपालन र रिपोर्टिङ आवश्यकताहरू समावेश हुन सक्दछन्। अनुदान सम्झौतामा हस्ताक्षर गर्न दुईदेखि तीन साता लाग्ने अनुमान गरिएको छ। तलको चित्रले च्यालेन्ज फण्ड प्रक्रियालाई चित्रण गर्दछ:

चित्र १: सहज च्यालेन्ज फण्ड प्रक्रिया र समयरेखा



प्रारम्भिक अभिमुखीकरण: यसले रिपोर्टिङ आवश्यकताहरू (अनुगमन र परिणाम व्यवस्थापन (MRM) सहित, पुरस्कार दावी गर्ने प्रक्रिया, GESI रणनीतिप्रति प्रतिबद्धता, आचार संहिता, परिचालन दिशानिर्देशहरू आदि समावेश गर्नुपर्दछ।

६.४ अनुगमन

कोष पाउन सफल हुने हरेक प्रस्तावक/ परियोजनाका लागि कानूनी सम्झौतामा भिन्दाभिन्दै अनुकूलित शर्त तथा प्रावधानहरू रहनेछन्। साभेदारहरूले परियोजना कार्यान्वयनको अविधिभरी प्रगति, परियोजना प्रभाव र उद्देश्यहरूको उपलब्धि मुल्यांकन गर्नको निम्ति अनुगमन प्रतिवेदन पेश गर्न आवश्यक छ। साभेदारहरूले नियमित रूपमा प्रतिवेदन पेश गर्नु पर्नेछ र आवश्यक परेका बेलामा उनिहरूबाट मुल्यांकनकर्तालाई सहयोग गर्ने अपेक्षा छ।

कानूनी सम्झौताको शर्तहरूको आधारमा, परियोजनाको टोलीले साभेदारको आर्थिक स्थिति तथा प्रदर्शनको अनुगमन गर्नेछ। परियोजनाले पुर्याएको योगदानको आर्थिक लेखापरीक्षण गर्नलाई उपयुक्त ठानेको समयमा, परियोजनाले एक स्वतन्त्र वित्तीय लेख परीक्षक खटाउन सक्नेछ। उक्त वित्तीय लेखा परीक्षकको खर्च परियोजनाले नै बेहोर्नेछ र यो पुरस्कारको धनराशी भित्र पर्ने छैन।

७. बारम्बार सोधिने प्रश्नहरू

■ के हो सहज च्यालेन्ज फण्ड ?

सहज भनेर पनि चिनिने नेपाल कृषि बजार विकास कार्यक्रम (एन ए एम डी पी) ले निजि संस्थाहरूसँग साभेदारी गरेर कृषि क्षेत्रमा निरन्तर रूपमा आउने समस्याहरूलाई समाधान गर्दछ। सहज च्यालेन्ज फण्ड भनेको एन ए एम डी पी को एउटा सहयोग मोडालिटी हो जुन मार्फत ब्रान्डिङ प्याकेजिङ र वितरण च्यानल मा देखिएका परम्परागत र प्रणालीगत समस्याहरूको नविनतम सोच मार्फत सम्बोधन गर्ने प्रयास गरिन्छ।

■ मेरो आवेदन सहज च्यालेन्ज फण्ड-३ को मापदण्डसँग संगठित छ कि छैन भनेर म कसरी जाँच गर्न सक्छु ?

संस्थाहरूलाई उनीहरूको आवेदन पेश गर्नु अघि सूचना संगालो पढ्न र बुझ्न अनुरोध गरिन्छ। सूचना संगालोले कसरी प्रस्तावहरूले कोषको मापदण्ड पूरा गर्नेछन् भन्ने दिशानिर्देशहरू दिन्छ। साथै, आवेदकहरूले च्यालेन्ज फण्ड सम्बन्धी आफ्ना प्रश्नहरू info@sahacf.com मा पेश गर्न सक्दछन् वा हामीलाई यहाँ सम्पर्क गर्न सकिनेछ। साथै, यस खण्डको अन्त्यमा सम्पर्क व्यक्तिहरूको विवरण प्रस्तुत गरिएको छ।

■ कस्ता आयोजनाहरूमा लगानी हुनेछ ?

सहज च्यालेन्ज फण्ड-३ ब्रान्डिङ प्याकेजिङ र वितरण च्यानल सम्बन्धी नविनतम सोच र सेवाहरूमा केन्द्रित रहने छ। ति नविनतम सोच र सेवाहरूले लामो समय र दिगो संचालनलाई समर्थन गरेको हुनुपर्नेछ। नविनतम सोच कोशी प्रदेशमा कार्यान्वयन गर्नुपर्नेछ र साथै यसले लैङ्गिक समानता तथा सामाजिक समावेशीकरणमा प्रभाव पार्नु पर्नेछ।

■ मैले कहिले आवेदन पेश गर्न सक्छु ?

सहज च्यालेन्ज फण्ड-३ ले प्रस्तावहरूको लागि आह्वान प्रकाशित गरेको दिनदेखि आवेदनहरू पेश गर्न सकिन्छ। आवेदनको अन्तिम मिति २० जुन २०२३ हो।

■ मैले आवेदन फारम कहाँ बुझाउन सक्छु ?

तपाईंले फारम यो वेबसाइट मार्फत पनि भरेर बुजाउन सक्नुहुन्छ र फारम डाउनलोड गरि वा इमेलबाट प्राप्त गरि तोकिएको स्थानहरूमा भौतिक रूपमा पेश गर्न सक्नुहुन्छ। तपाईंलाई आवेदनको ढाँचा कडाईका साथ पालना गर्न अनुरोध गरिन्छ र यदि तपाईंलाई आवेदन भर्न कुनै सहयोग वा जानकारी चाहियो भने प्रोजेक्टले तोकेका सम्पर्क व्यक्तिहरूले सहयोग गर्नुहुनेछ। तोकिएको ढाँचाको पालना नगरेमा आवेदन नै अयोग्य हुन सक्दछ। फारम बुझाउन सकिने स्थान :

- प्राक्टिकल एक्सन नेपाल, लाजिम्पाट, काठमाडौं
- नेपाल कृषि बजार विकास कार्यक्रम (एन.ए.एम.डी.पी)- कार्यालय, विराटनगर

■ कसले आवेदन पेश गर्न सक्छ?

- कम्तिमा १ वर्ष ब्रान्डिङ प्याकेजिङ वा वितरण च्यानल सम्बन्धी छेत्रमा काम गरि अनुभव भएको वा सो छेत्रहरू सम्बन्धी नविनतम सोच लिएर व्यापार गर्न सक्ने।
- स्टार्टअप जोसँग ठोस व्यवसायिक योजनाका साथै न्यूनतम सम्भावना बोकेको व्यवसाय जसले वृद्धि गर्न खोजेको छ।
- आर्थिक रूपमा दिगो (सकारात्मक नगद प्रवाह) साथै एक विश्वसनीय व्यावसायिक योजना देखाउन सक्ने, र आगामी ३ वा ५ वर्षमा वित्तिय दिगोपन तर्फको योजना गर्न सक्ने हुनुपर्छ।
- चलिरहेको व्यवसायको हकमा, कम्पनी रेजिस्टारको कार्यालयमा वा घरेलु तथा साना उद्योग विभागमा दर्ता भएको हुनुपर्ने साथै मापदण्ड बमोजिम कर शुल्कहरू पनि नियमित रूपमा तिरिएको हुनुपर्छ।
- अनुदान प्राप्त भएपछि प्रयोग गर्न आफ्नो आन्तरिक प्रणाली तथा प्रक्रियालाई देखाउन सक्षम हुनुपर्छ।
- अवधारणा पत्रमा आफुले तोकेको योगदानको लगानी गर्नसक्ने क्षमताको स्पष्टता प्रस्तुत गर्नु पर्नेछ।

■ मेरो परियोजना संचालित नै छ, के म परियोजनाको स्तरोन्नतिका लागि आवेदन दिन सक्छु वा नया र नवीनतम सोच मात्रैले सक्छ ?

हो तपाईं सक्नुहुन्छ। तपाईंले स्तर वृद्धिको लागि पनि आवेदन दिन सक्नुहुन्छ र विभिन्न क्षेत्रमा आफ्नो कार्य विस्तार गर्न सक्नुहुन्छ। यस अवस्थामा, तपाईंले औचित्य प्रमाणित गर्न आवश्यक छ कि त्यहाँ परियोजना विस्तारको योग्य प्रमाण छ। नेपालमा नवप्रवर्तक मानिने कुरा अन्य देशहरूमा -वा नेपालका अन्य क्षेत्रहरूमा पनि) लागु भएको हुन सक्दछ। नवप्रवर्तनको अवधारणालाई उत्पादन, व्यवसायिक मोडेल, डेलिभरी मोडेल वा सेवाको रूपमा परिभाषित

गरिएको छ, जुन अहिलेसम्म कोशी प्रदेशमा यो रूपमा लागु गरिएको छैन । थप जानकारीको लागि कृपया सूचना संगालोको मार्गदर्शक सिद्धान्तहरू हेर्नुहोस् ।

- **मेरो परियोजनालाई समर्थन गर्न अधिकतम उपलब्ध कोष कति छ ?**
सबैभन्दा ठूला कोष पुरस्कार रू पचास लाख भन्दा बढी हुने अपेक्षा गरिएको छैन, यद्यपि सहज च्यालेन्ज फण्ड-३ समितिले अनुमोदन गरेमा अपवादहरू सम्भव छन् । प्रत्येक व्यक्तिगत संलग्नतामा संलग्न प्रशासनिक कार्यभार व्यवस्थापन गर्न कोष पुरस्कार नेपाली रुपैया पाँच लाख भन्दा कम हुँदैन । यदि प्राविधिक सहयोग आवश्यक छ भने, कोष पुरस्कारले प्राविधिक सहयोगको रकम पनि सम्बोधन गर्छ ।
- **के म उपकरण र मेसिनरी जस्ता स्थिर सम्पत्तिहरू किन्न कोष प्रयोग गर्न सक्छु ?**
सहज च्यालेन्ज फण्डले वासलातमा पर्ने वस्तुहरू जस्तै पूर्वाधार, सवारी साधन, उपकरण र मेसिनरीहरू लगानी गर्ने छैन ।
- **मेरो आवेदनमा लगानी निर्णय गर्न कति समय लाग्छ र मलाई यसको बारेमा कसरी सूचित गरिनेछ ?**
आवेदनको अन्तिम मिति ७ असार २०८० नाघेपछि, पहिलो राउण्डको आवेदनहरू छनोट गर्न ३ हप्ता लाग्नेछ । पहिलो राउण्डबाट छानिएका आवेदनहरूको व्यवसाय योजना बनाउन अर्को ३ हप्ता लाग्नेछ । सहज च्यालेन्ज फण्ड राउण्ड ३ कमिटिले थप २ हप्ता लिएर निर्णय लिने छ । परियोजना समुहले छनोट तथा अस्वीकृत संस्थालाई फोन , एस एम एस वा ई-मेल मार्फत सूचित गराईने छ । आवेदकले लगभग आवेदन को अन्तिम मिति बाट ८ हप्तासम्ममा सूचना प्राप्त गर्ने छन् ।
- **के मैले परियोजना लागतको कम्तिमा ५०% योगदान गर्नु आवश्यक छ ?**
छैन, तर सहज च्यालेन्ज फण्ड प्रतिस्पर्धात्मक प्रक्रिया हो र साभेदारहरूले योगदान गर्नुपर्छ । खर्च बाडफाडको समग्र दर आवेदक संस्थाको काम कारवाही, अवस्था अनुसार फरक हुन्छ । सामान्य शब्दमा भन्नुपर्दा संस्थाले जति स्थायित्व हासिल गरेको छ त्यति नगद प्रवाह सकारात्मक बन्दै जान्छ र सहज च्यालेन्ज फण्डले खर्च भार त्यति नै घटाउदै जान्छ ।
- **यो परियोजना अवधि कति लामो हुन्छ ? के मैले २ वर्षभन्दा धेरै समयको लागि फण्ड पाहुन सक्छु?**
प्रारम्भिक रूपमा परियोजनामा एक वर्ष (अर्थात् जुन २०२३-अगस्ट २०२४) को लागि लगानी हुनेछ । आवेदन प्रस्ताव र साभेदारीको प्रभावकारिताको आधारमा, सहज र विजेता आवेदकले पहिलो वर्ष पछि थप समर्थनमा पारस्परिक रूपमा सहमति गर्न सक्नेछन् ।
- **लगानीको अन्तिम निर्णयमा पुग्नका लागि परियोजनाक मापदण्डहरू के के हुने छन् ?**
मुल्यांकन मापदण्डले सूचना संगालोको मार्गदर्शक सिद्धान्तहरूको निर्देशित सिद्धान्त पालना गर्नुपर्छ ।
 - आवेदकको छमता र सोच ।

- अवधारणा पत्र (प्रपोजल) को मुख्य विचार, यसको दिगोपना र नवप्रवर्तनमुखी तत्वहरु । कोषको लक्ष्य र उद्देश्यको तुलनामा प्रस्तावित सोचहरुको सम्भावित प्रभावको मुल्यांकन ।
- रिपोर्टिङ आवश्यकताहरु के हुन ? मैले कति पटक प्रगति (रिपोर्ट) पेश गर्न आवश्यक छ ? साभेदारहरुले नियमित रूपमा रिपोर्टहरु पेश गर्नुपर्छ तथा उहाहरुबाट आवश्यकता अनुसार मुल्यांकनकर्तालाई सहयोग गर्ने अपेक्षा पनि राखिएको छ । यसको विस्तृत जानकारी अनुदान हस्ताक्षर सम्झौता (ग्रान्ट साइनिंग अग्रिमेन्ट) मा हुनेछ ।
- आवश्यक परेमा मैले थप सहयोग कहाँ पाउन सक्छु?
यदि तपाईंलाई थप मद्दत चाहिन्छ भने निम्न फोकल बिन्दुहरु तपाईंलाई सहयोग गर्न उपलब्ध छन्:
 - अनिशा श्रेष्ठ
च्यालेन्ज फण्ड सहयोगी कर्मचारी
प्राक्टिकल एक्सन कन्सल्टिङ
इमेल: anisha.shrestha2@practicalaction.org.np
फोन: +९७७-९८०२३४६०६६
 - मोहन गौतम
च्यालेन्ज फण्ड कार्यान्वयन र अनुगमन अधिकारी
प्राक्टिकल एक्सन कन्सल्टिङ
इमेल: mohan.gautam @practicalaction.org.np
फोन: +९७७ ९८५-२०२८९३२
 - नवीन खनाल
च्यालेन्ज फण्ड कार्यान्वयन र अनुगमन अधिकारी
प्राक्टिकल एक्सन कन्सल्टिङ
इमेल: naveen.khanal@practicalaction.org.np
फोन: +९७७ ९८४-४७०७८५५
 - राशि श्रेष्ठ
च्यालेन्ज फण्ड सहयोगी कर्मचारी
प्राक्टिकल एक्सन कन्सल्टिङ
इमेल: raashi.shrestha@practicalaction.org.np
फोन: +९७७-९८०२३४६०६७
 - अधिश कार्की
टिम लिडर- सहज च्यालेन्ज फण्ड
प्राक्टिकल एक्सन कन्सल्टिङ
इमेल: adhigh.karki@practicalaction.org.np
फोन: +९७७-९८५९३४५६३०

- ब्रजेश मल्ल
प्रबन्धक- गैर-कृषि सेवा स्विस सम्पर्क
इमेल: brajesh.malla@swisscontact.org
फोन: ०१-५५२८५०८/५५४८८३०

- सुभेच्छा श्रेष्ठ
प्रबन्धक- कृषि सेवा स्विस सम्पर्क
इमेल: subhechchha.shrestha@swisscontact.org
फोन: +(९७७) २१ ४१७४२७/४१७४२८